

L'ARCA INTERNATIONAL

*La revue internationale d'architecture,
design et communication visuelle*

*La rivista internazionale di architettura,
design e comunicazione visiva*

*The international magazine of architecture,
design and visual communication*

Novembre-Décembre/Novembre-Dicembre/November -December
Bimestriel/Bimestrale/Bimonthly

109 - 2012



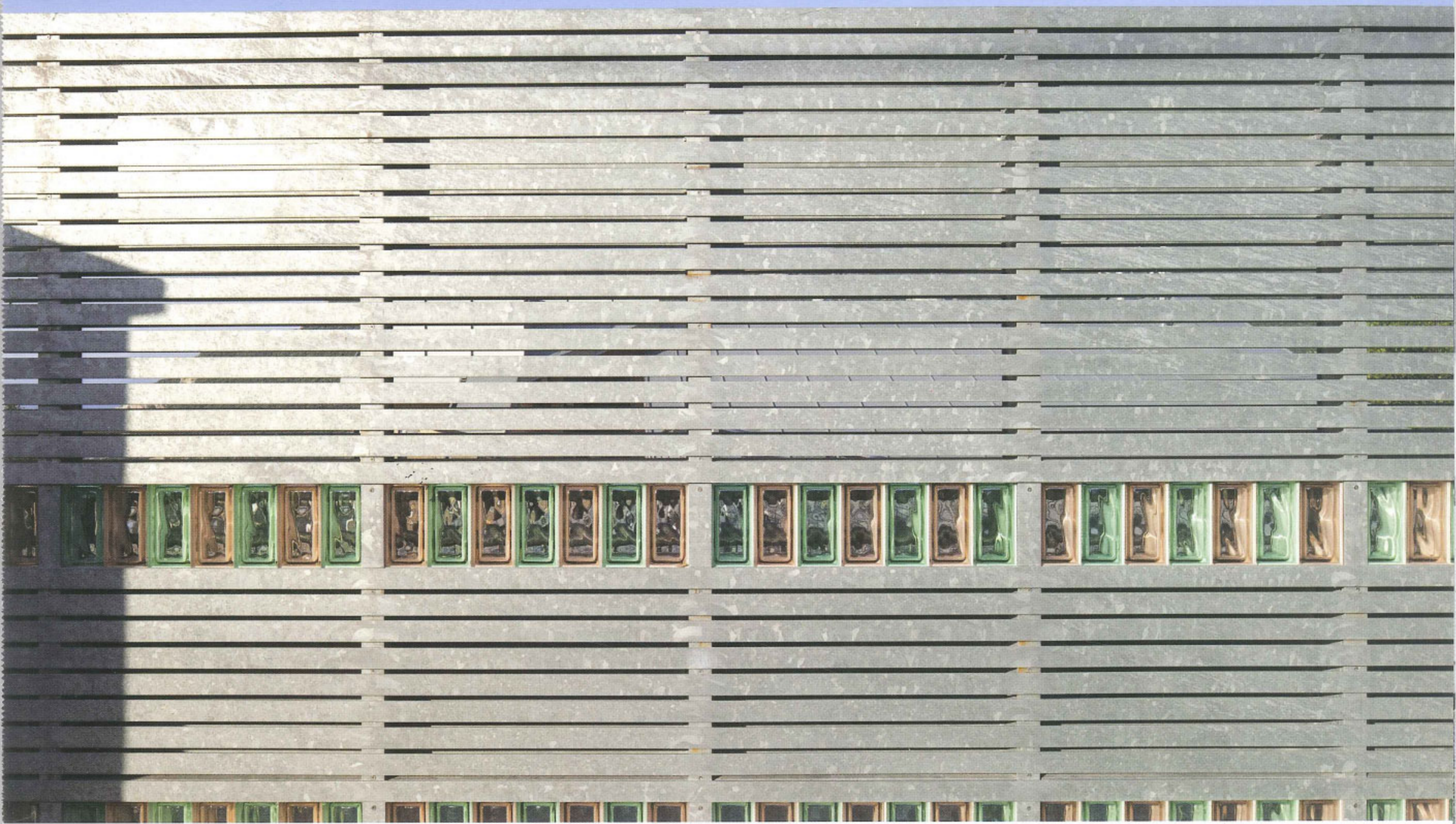
**Le lapin est la nouvelle
viande de boeuf**

**Il coniglio è la nuova
carne di vitello**

The rabbit is new beef

Rem Koolhaas





VILLA "LA MENALUNA" FINALE LIGURE, ITALY

Viviana Riccato con Studio Riccato
Virano e LVM Studio Associato

Credits

Architectonic Project and Works Management:

Viviana Riccato con Studio Riccato
/ Virano e LVM Studio Associato
(www.studiolvm.com)

Structures: Mario Granata
SAP Studio Engineering

Plants:

PRODIM

Progettazione di Impianti –Rapetti

Construction: Impresa F.lli Buscieti

Inox and Metalworks:

C.G.R. Carpenterie Generali Rasero
with the specialistic collaboration for
inox of Gerich

External Frameworks:

Skyline (with Shüco)

Electrical, PV and Safety Plants:

LA EMME di. Antonucci Michele

Hydraulic and Thermo-Sanitary

Plants: Fanuzza Paolo

Greenery: Gaetano Puglisi

Roofing:

Rehinzink – (installed by Galavotti)

Lift: DomusLift - IGV Group

External Lighting: Bega

Internal Floors and Mosaics: Cigna

Ceramic Carpets and Lava Tiles:

Madeamano

Aegean White Marble:

EL-TI – Lavorazione Marmi e

Graniti

Glass Floors:

Ferrara, Seves Vetri pedonabili

Glass Railing and Mirrors: Bi Vetro

External Wooden Floor:

Denaldi Architetture in Legno

External Luserna Stone Floor:

Euromarmi

External Cladding with

Giandolino Stone:

Morina Pietre

Furniture:

Durante Arredamenti

Doors and Partitions:

Fornengo

Ergofocus Fireplace:

FOCUS

Client:

Private

Photos:

David Vicario

“Menaluna” : c’est ainsi que les maîtres d’ouvrage du projet appellent leur résidence secondaire à Finale Ligure, s’inspirant du toponyme de la colline morainique turinoise où ils vivent, aux pieds du Musée d’Art Contemporain de Rivoli, mais avec de subliminales nostalgies proche-orientales du phonème auquel est sensible celui qui, comme eux, a subi l’exode de Lybie dans les années 70, tout en gardant et en développant des liens de plus en plus forts de culture entrepreneuriale avec la Méditerranée. Ce projet est une intervention de restructuration d’une maison des années Soixante-dix ; il s’inspire de deux principaux critères : d’une part, la réinvention de l’espace extérieur comme nouvelle conception du paysage naturel et le renouvellement de son accessibilité pour une utilisation plano-altimétrique plus libre des surfaces vertes et pour une vie en plein air sans solution de continuité, comprenant des jardins, balcons, terrasses et zones dallées couvertes et découvertes ; d’autre part, l’interprétation de l’espace intérieur comme “new domestic landscape” axé sur le rôle conceptuel de la lumière (naturelle et artificielle). Par le rehaussement de la couverture au moyen d’une structure en acier, on a réalisé un étage en plus et, par la création d’une passerelle piétonne en forme de pont de presque 5 m allant de la rue à l’édifice, on a configuré l’accès à la maison directement sur le toit, avec une distribution verticale successive descendant sur trois niveaux donnant l’un sur l’autre autour d’un volume creux de 10 mètres environ, parcouru sur toute sa hauteur par un chemin suspendu, pour l’usage résidentiel hivernal. Dans ce vide, il y a une échelle ayant une structure en acier inox, suspendue au toit par des tirants, avec des marches, des paliers et des chemins en pavés de verre. Là où les sols ne sont pas en verre sur treillis inox, il y a le blanc uniformisant du marbre statuaire de l’Egée avec l’intégration de grands “tapis de céramique”, décorée comme des azulejos modernes, rendant hommage à la sensibilité méditerranéenne/proche-orientale des maîtres de céans, de même que les revêtements analogues dans les chambres à coucher et l’usage de mosaïques polychromes dans les salles de bains.

“Menaluna” : così i committenti del progetto chiamano questa loro casa di vacanza a Finale Ligure, mutuando il nome dal toponimo della collina morenica torinese in cui vivono, ai piedi del Museo d’arte Contemporanea del Castello di Rivoli, ma con subliminali nostalgie mediorientali del fonema a cui è sensibile chi, come loro, ha subito l’esodo dalla Libia negli anni ’70, mantenendo però, e sviluppando nel tempo, legami sempre più forti di cultura imprenditoriale con tutta l’area mediterranea e nordafricana. Il progetto è un intervento di ristrutturazione di una casa degli anni Settanta e si ispira a due criteri principali: da un lato la reinvenzione dello spazio esterno come ridisegno del paesaggio naturale dell’area e rinnovo della sua accessibilità per una più libera fruizione planoaltimetrica delle superfici verdi e per la vita en plain air senza soluzione di continuità tra giardini, balconi, terrazzi e zone pavimentate coperte e scoperte; dall’altro l’interpretazione dello spazio interno come “new domestic landscape” imperniato sul ruolo progettuale della luce (naturale ed artificiale). Con l’innalzamento della copertura con una struttura in acciaio si è realizzato un piano in più e, con la creazione di una passerella pedonale a ponte di quasi 5 metri dalla strada all’edificio, si è configurato l’accesso alla casa direttamente sul tetto con una successiva distribuzione verticale a scendere su tre livelli che si affacciano l’uno sull’altro intorno a un volume cavo di circa 10 metri, percorso per tutta la sua altezza da un camino sospeso per l’uso residenziale invernale. In questo vuoto si sviluppa una scala, a struttura in acciaio inox, appesa con tiranti al tetto, con gradini, pianerottoli e camminamenti in mattonelle di vetro. Dove i pavimenti non sono di vetro su reticolo inox, c’è il bianco uniformante del marmo statuario dell’Egeo con l’inserito di grandi “tappeti di ceramica” decorata come moderni azulejos che rendono omaggio alle sensibilità mediterraneo-mediorientali dei padroni di casa così come gli analoghi rivestimenti nelle camere da letto e l’uso dei mosaici policromi nei bagni.

“Menaluna” is the name the clients have given to this holiday home in Finale Ligure, playing on the actual name of the morenic Ligurian hill they live at the foot of Castello di Rivoli Contemporary Art Museum, adding subliminal nostalgic middle-eastern phonemic reverberations of great significance to people like them, who were subjected to the exodus from Libya in the 1970s, but who, nevertheless, have maintained and developed increasingly powerful business links with the entire Mediterranean and North African area.

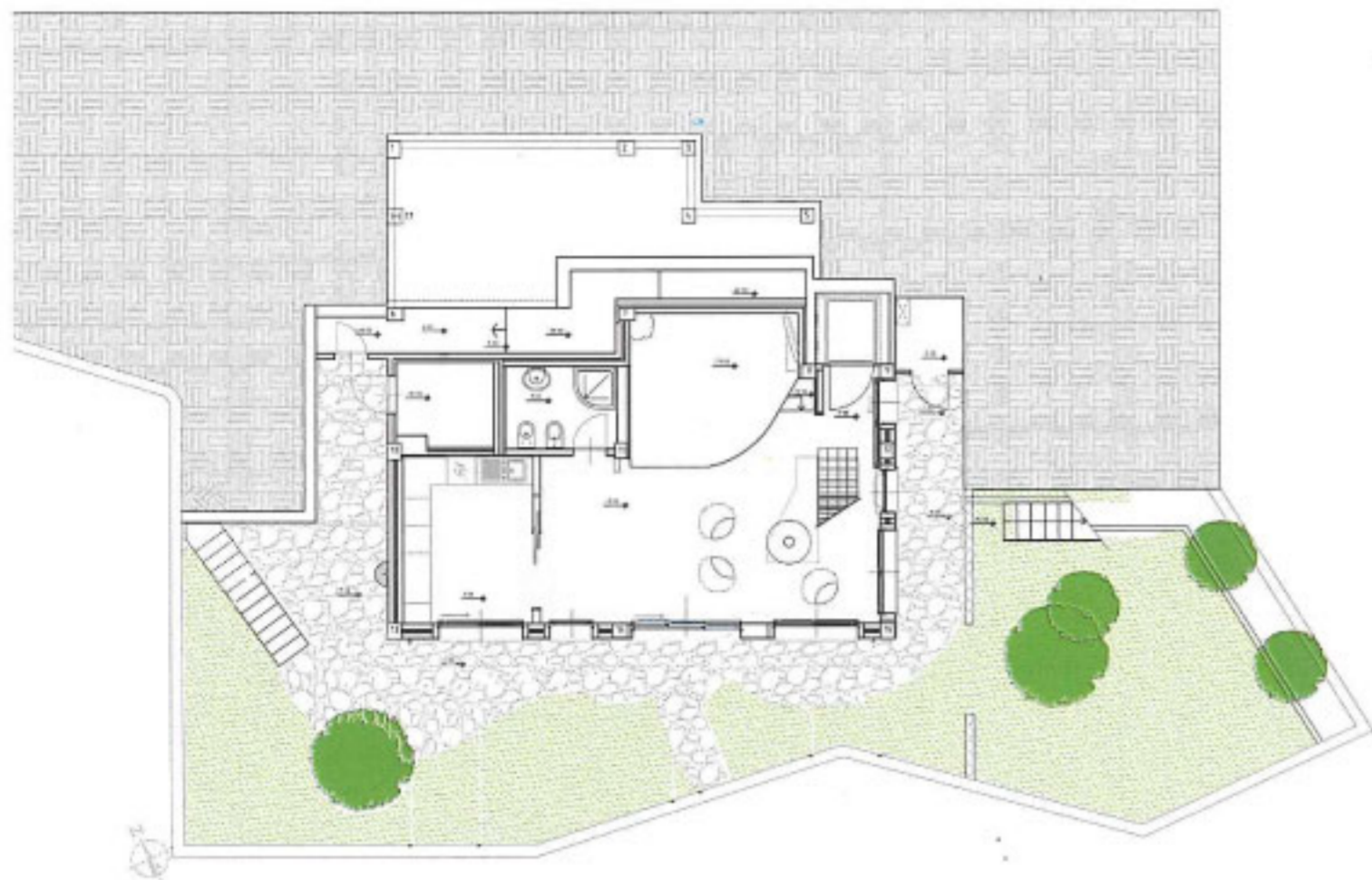
The project involves the restructuring of a 1970s house and works along two main guidelines: on one hand, the reinventing of outside space by redesigning the area’s natural landscape and making it more accessible, so that the green areas and outdoor living spaces can be used more freely in a seamless flow between the gardens, balconies, terraces and covered/uncovered paved areas; on the other hand, interpreting the interior space as a new domestic landscape hinging around the design function of light (natural and artificial).

Raising the roof by means of a steel structure has created an extra level and, by creating a bridge-style pedestrian path extending almost 5 metres from the road to the building, the house can now be entered directly from the roof.

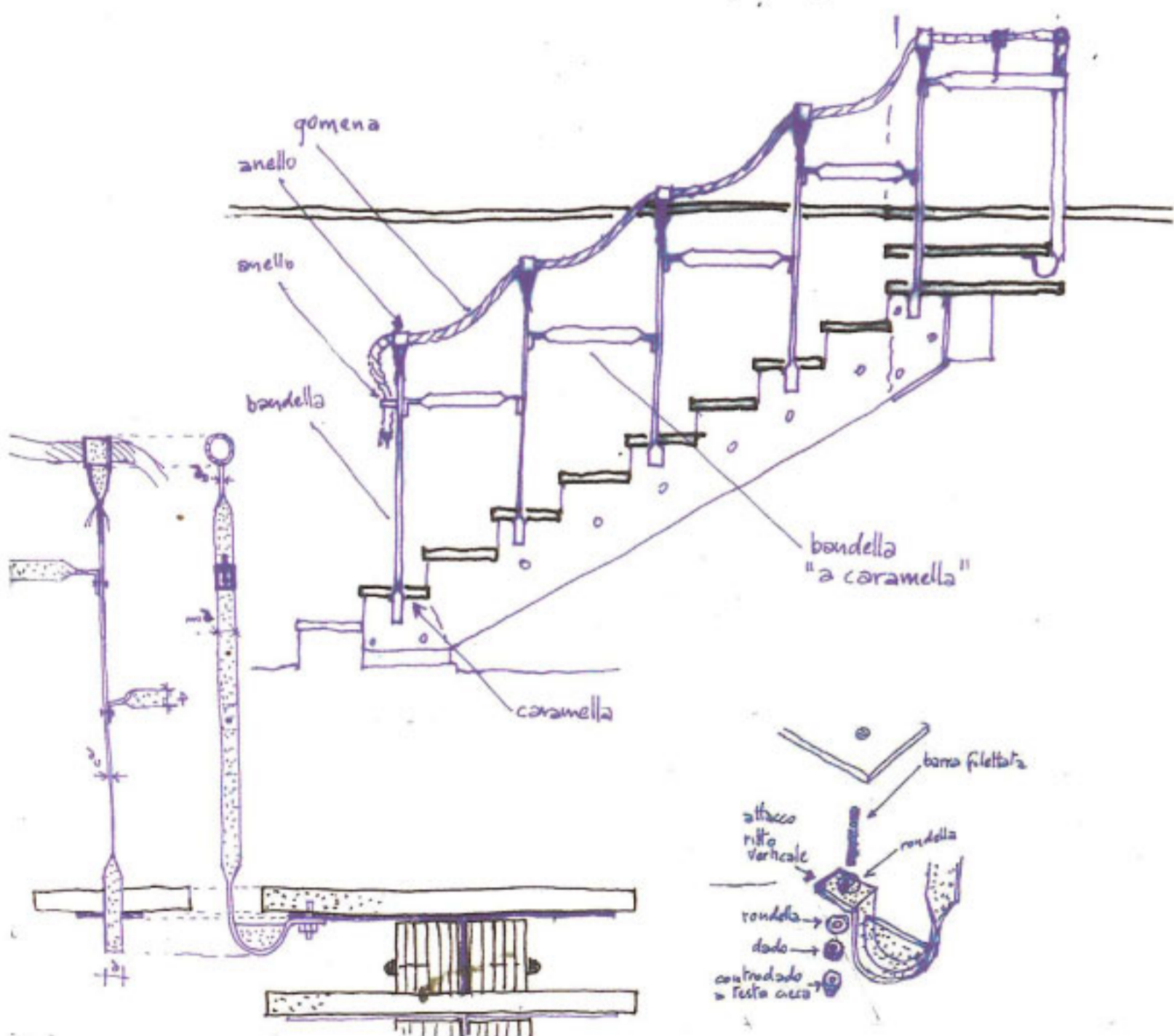
It then descends down three levels facing onto each other around a hollow structure measuring approximately 10 metres with a suspended chimney extending along its entire length for residential use in winter.

This space also accommodates a stairway with a stainless steel structure attached to the roof by tie-rods with steps, landings and passageways made of glass bricks. Where the floors are not made of glass over a stainless steel frame, everything is made of uniformly white Aegean marble with large “ceramic rugs” inserted decorated with modern azulejos paying tribute to the Mediterranean-Middle Eastern sensibility of the house owners, as do the similar claddings in the bedrooms and the use of multi-coloured mosaics in the bathrooms.

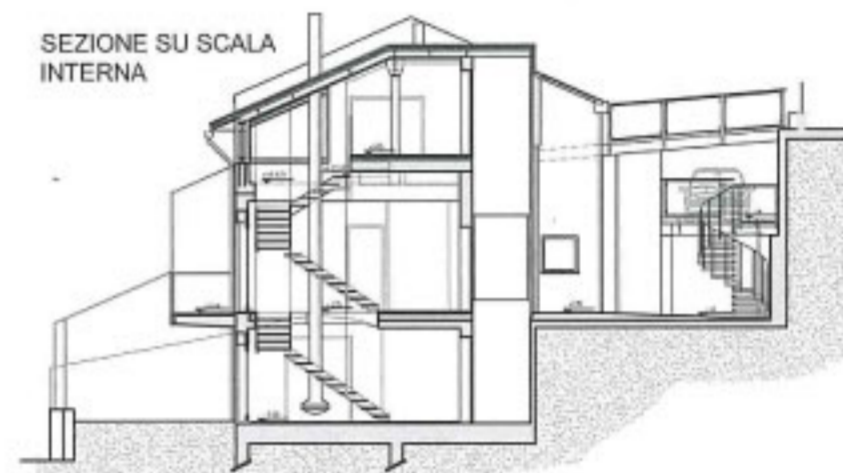
PLANIMETRIA GENERALE



PIANTA LIVELLO +0.00 - SOGGIORNO SU GIARDINO BASSO



SEZIONE SU SCALA INTERNA



PROSPETTO EST



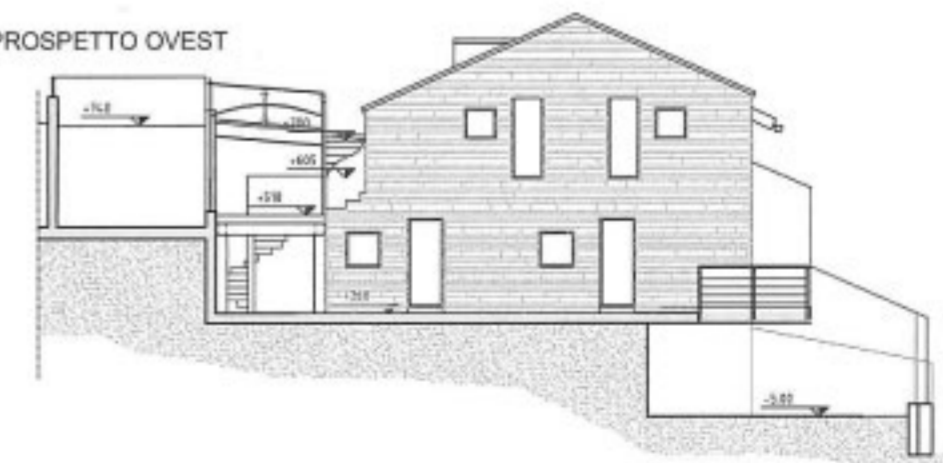
PROSPETTO SUD



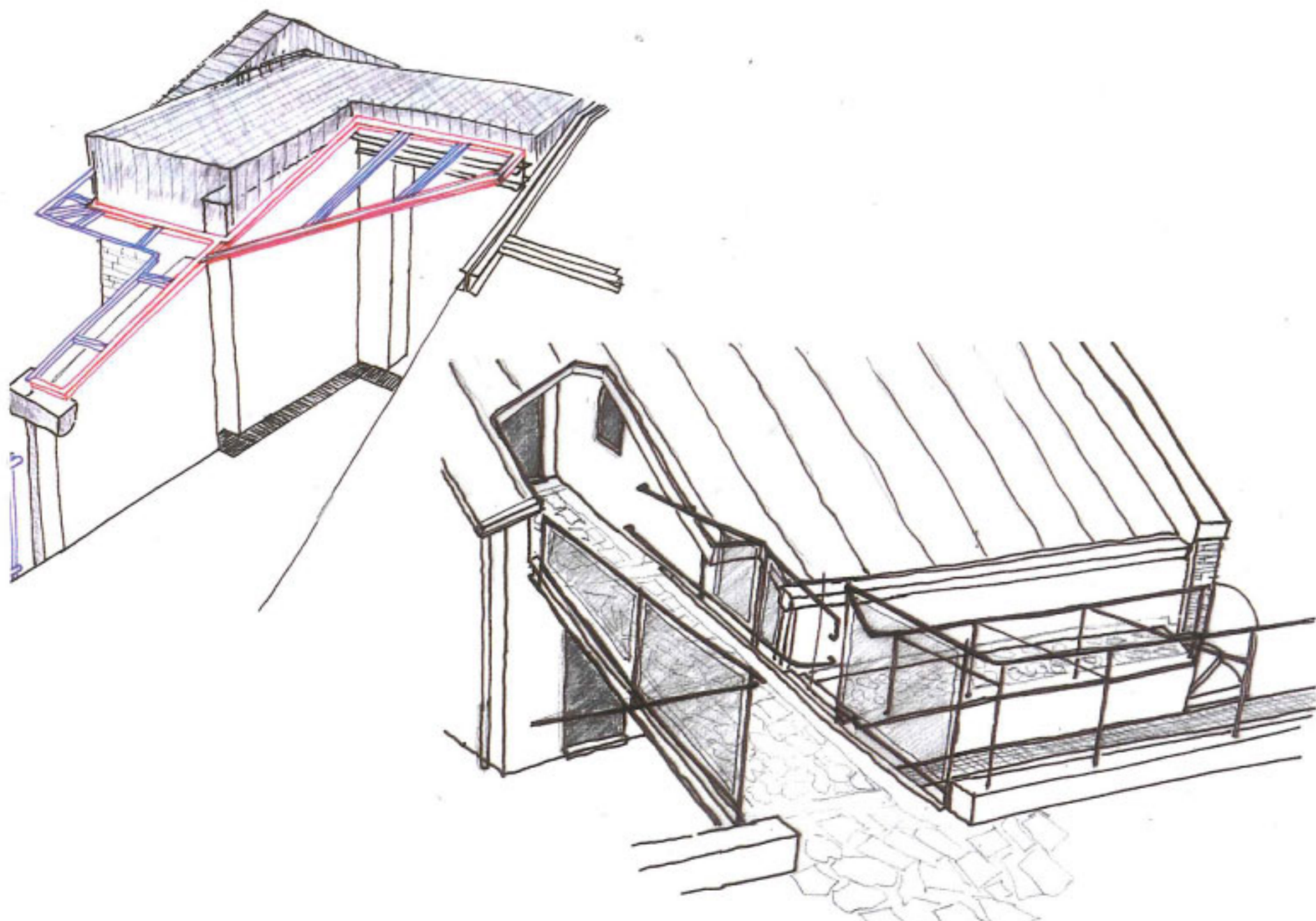
SEZIONE SU PASSERELLA PEDONALE



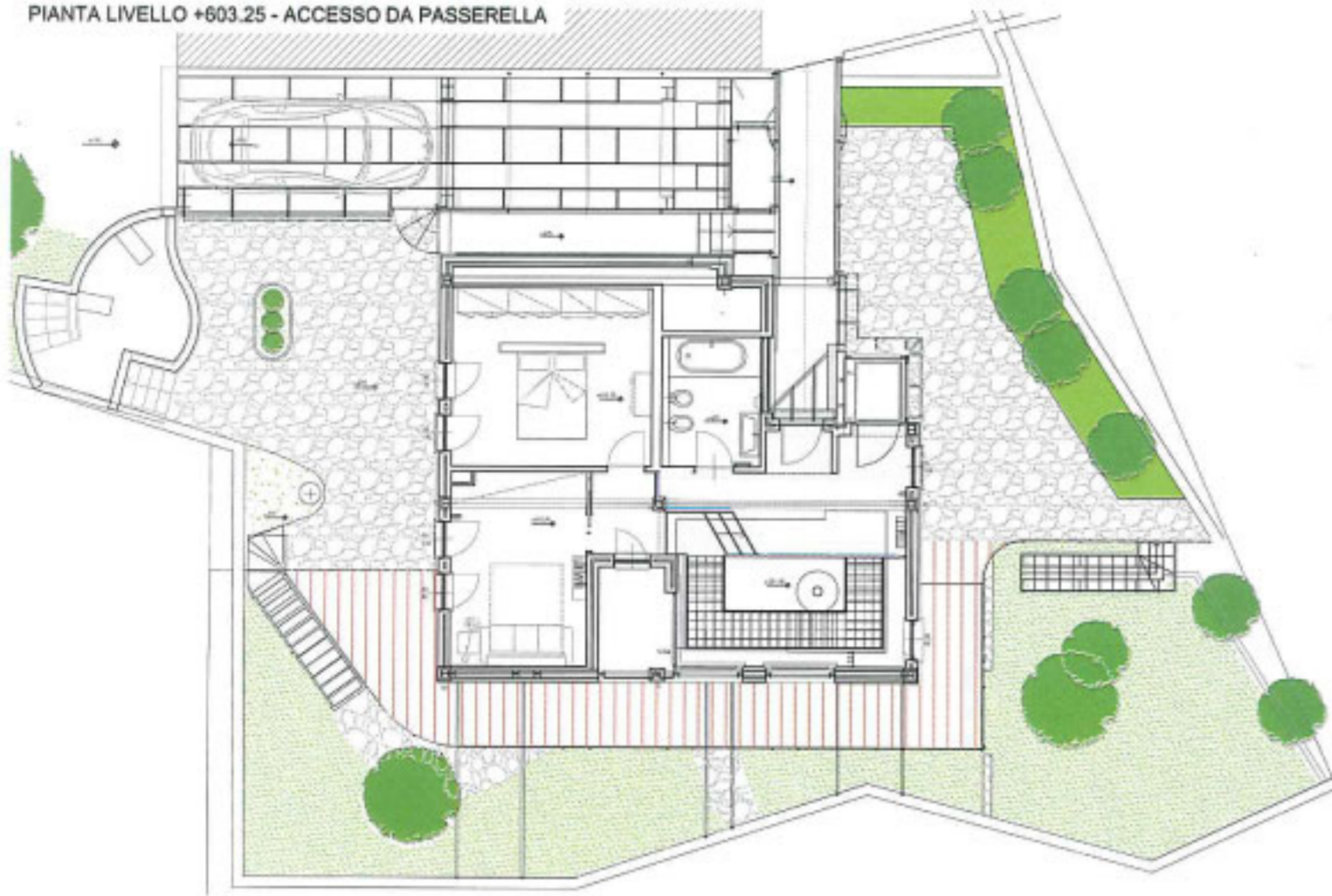
PROSPETTO OVEST



SEZIONE SU TERRAZZINO



PIANTA LIVELLO +603.25 - ACCESSO DA PASSERELLA



PIANTA LIVELLO +275 - SOGGIORNO SU GIARDINO ALTO

